

# **C.A 611x**

**FIRMWARE UPGRADE UTILITY**

**UTILITAIRE DE MISE A NIVEAU  
DU MICROLOGICIEL**

**DIENSTPROGRAMM FÜR  
FIRMWARE-AKTUALISIERUNG**

<b>English .....</b>	<b>page 2</b>
<b>Français .....</b>	<b>page 11</b>
<b>Deutsch .....</b>	<b>Seite 21</b>



**Please note that the installation procedure of the C.A 611x firmware upgrade utility does automatically install the device driver for your C.A 611x installation tester.**

**Please DO NOT connect your C.A 611x installation tester to your computer through the USB cable unless the upgrade utility is installed AND asks you to do it.**

**Please follow the procedure presented hereafter to ensure a successful installation.**

**You must run the both installation program and utility under the administrator account.**

# Table of contents

<b>Obtaining the latest release of the upgrade utility .....</b>	<b>4</b>
<b>Installing the upgrade utility on your PC hard-disk .....</b>	<b>4</b>
<b>Using the internal firmware upgrade utility .....</b>	<b>7</b>
<b>FAQ and Troubleshooting .....</b>	<b>8</b>
Minimal configuration.....	8
Troubleshooting and FAQ when installing the firmware utility.....	8
Q1: What should I do if I have connected the C.A 611x USB cable to the computer before installing the upgrade utility ?.....	8
Q2: How can I uninstall the firmware utility ? .....	9
Troubleshooting and FAQ when using the firmware utility .....	9
Q1: How can I make the firmware utility run in English ? .....	9
Q2: What can I do if the utility does not detect the C.A 611x instrument ? .....	9
Q3: What can I do if the firmware upgrade procedure crashes before having finished ? .....	10
Q4: How can I save the measurement files recorded in the memory of the C.A 611x instrument before upgrading the internal firmware of C.A 611x ?.....	10
Problem dealing with installation .....	10
Problem dealing with drivers installation .....	10

## OBTAINING THE LATEST RELEASE OF THE UPGRADE UTILITY

The latest release of the upgrade utility is available on the Chauvin Arnoux website:

<http://www.chauvin-arnoux.com>

To obtain it, please:

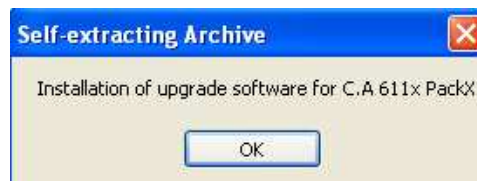
- Click on the “**support**” section (in the column on left side of the screen)
- Then click on the “**Download firmware updates**” menu (black upper banner)
- Then click on “**1 – Firmware**” section
- Then click on “**C.A 611x**” sub-section
- Then click on “**Install-Loader for C.A611x\_vN.NN.N.exe**” in order to download the latest release “**N.NN.N**” of the upgrade utility installation program.

## INSTALLING THE UPGRADE UTILITY ON YOUR PC HARD-DISK

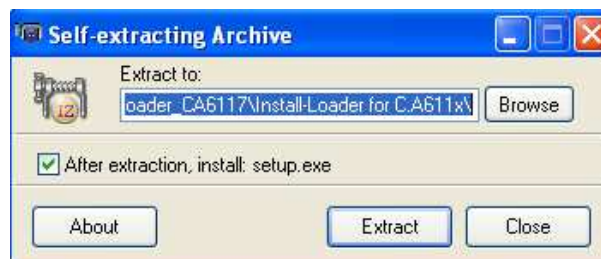
“**Install-Loader for C.A611x\_vN.NN.N.exe**” is the installation program of the upgrade utility.

Once the “**Install-Loader for C.A611x\_vN.NN.N.exe**” has been loaded on your computer, please double-click on the corresponding icon (file explorer) in order to proceed to the utility installation.

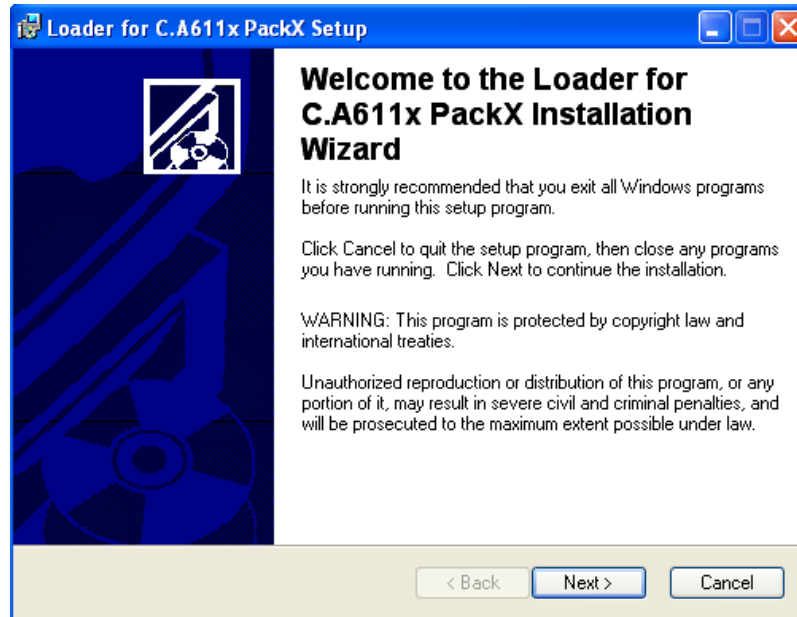
When starting, a first pop-up appears at computer screen:



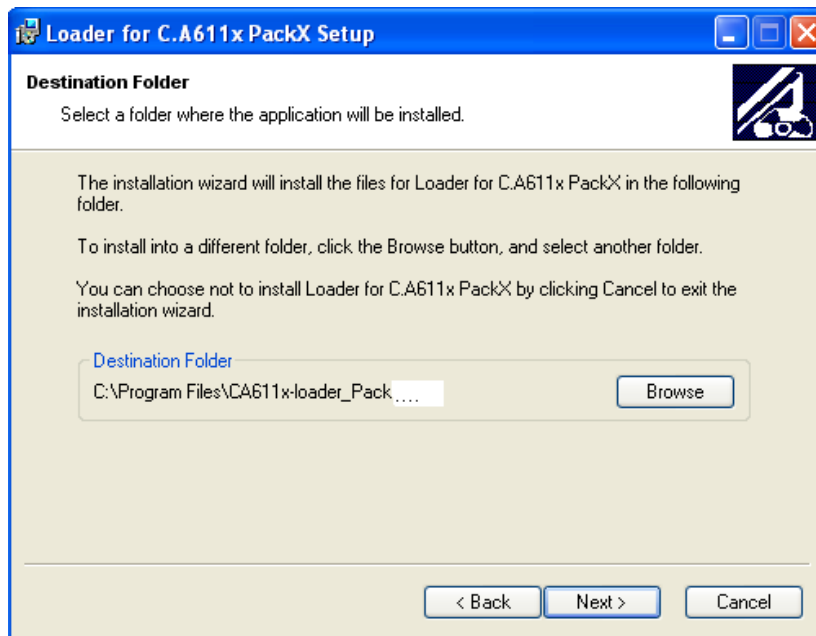
Click on the OK button to continue. A new window appears (see below), when the program is automatically unzipping the necessary files.



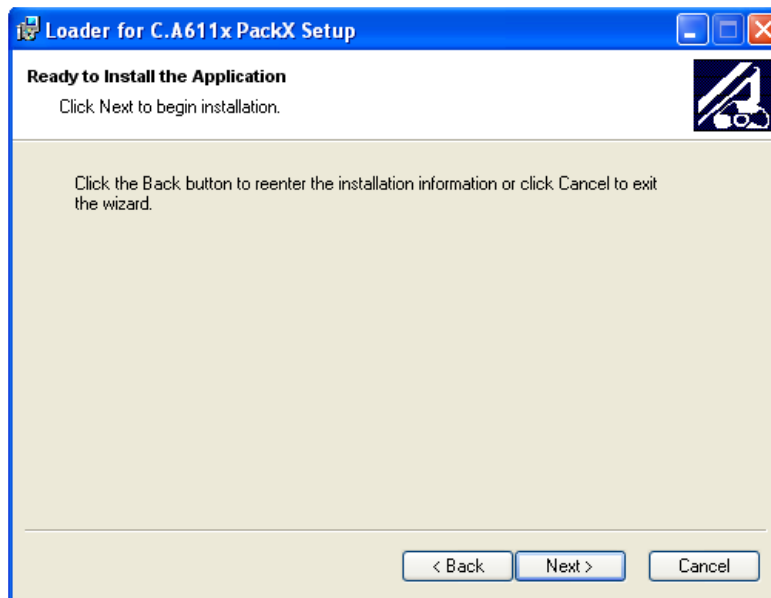
Let the unzip job finish then click on the “Next >” icon as shown below:



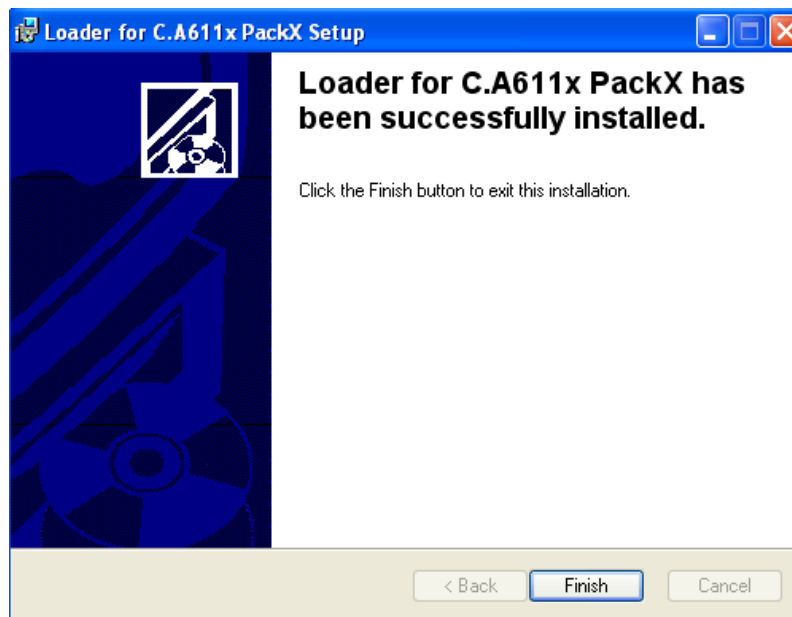
The following window appears. You may change the destination folder as you want, using the “Browse” button.



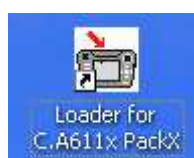
Click twice on the “Next >” button again: The installation begins using the destination folder:



Click on the “Finish” button to close the installation program: the C.A 611x firmware upgrade utility is ready to use and a new icon “



The C.A 611x firmware upgrade utility is ready to use and a new icon “Loader for C.A611x...” has been added on your PC desktop screen.



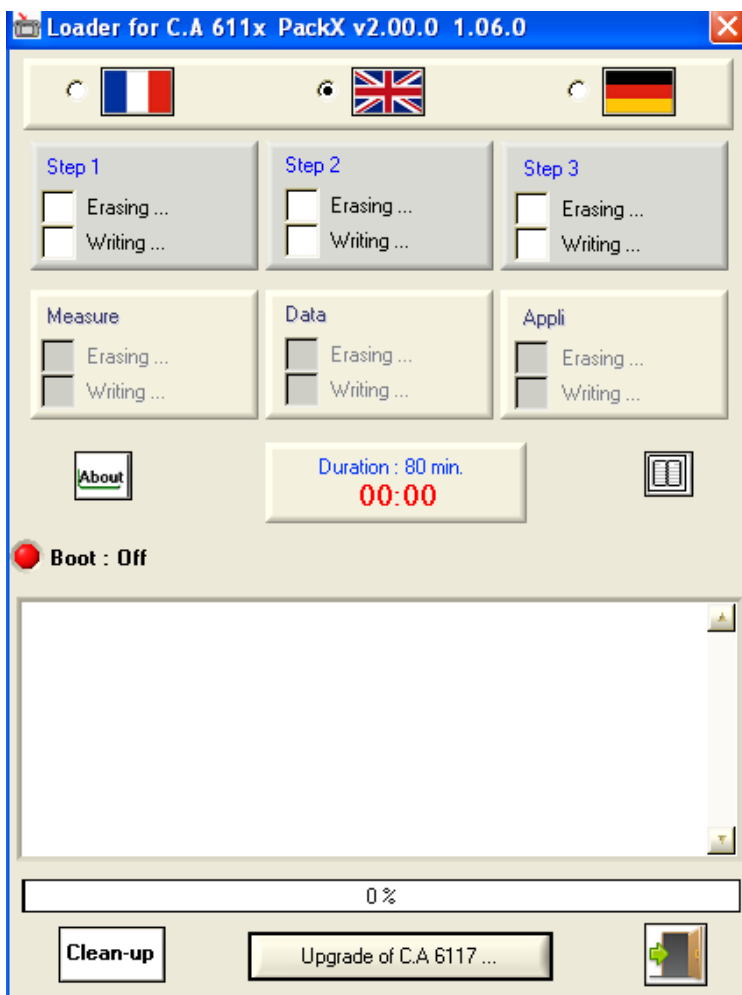
## USING THE INTERNAL FIRMWARE UPGRADE UTILITY

**Please DO NOT connect your C.A 611x installation tester to your computer through the USB cable unless the upgrade utility asks you to do it.**

Once the internal firmware upgrade utility has been installed on your computer (see page 4), you may proceed to upgrade the internal firmware on your C.A 611x instrument by simply clicking on the utility icon (PC desktop screen) :



After a few seconds (depending on the PC you use), the main window appears as follows :



In order to upgrade the firmware on your C.A 611X instrument, click on the « Upgrade of C.A 611x... » button and strictly follow the procedure described in each pop-up window displayed by the program.

When the software asks for it, connect the USB input of the C.A -611x to a free USB port of your computer using the USB cable supplied with the unit and wait until the installation of drivers for the C.A 611x is completed. Once the ComPort has been created, the software download may be run. Strictly follow the instructions for the use of the C.A 611x firmware upgrade utility.

If you have connection problem between the device and the ICT/DataView software, click on the « Clean-up» button to fix the issue.

# FAQ AND TROUBLESHOOTING

## Minimal configuration

The C.A 611x firmware upgrade utility and its installation program are exclusively intended to work on a computer equipped with a Windows® operating system<sup>1</sup>.

The minimal hardware configuration for the computer to be used is:

- Operating system: Windows® XP / Windows® 7 / Windows® 8.1 / Windows® 10
- Processor: Intel Pentium® II 350MHz<sup>2</sup>
- Hard disk and RAM spaces according to recommendations relative to the operating system effectively used
- Specific necessary RAM space to run the utility : 64 Mbytes
- Specific necessary hard-disk space to run the utility : 25 Mbytes


## Troubleshooting and FAQ when installing the firmware utility

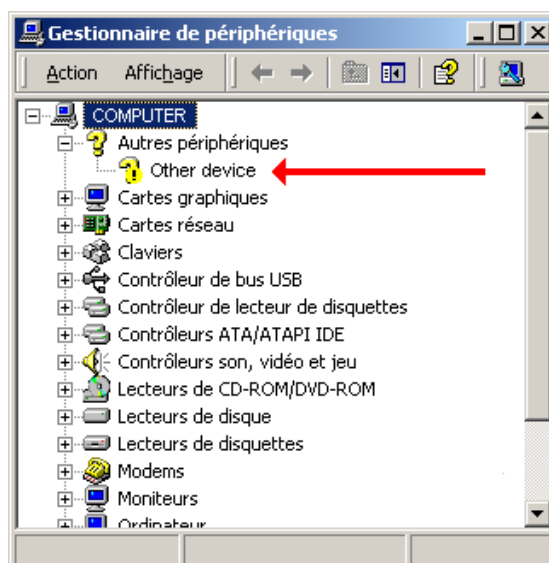
**Q1: What should I do if I have connected the C.A 611x USB cable to the computer before installing the upgrade utility ?**

A1: Your computer will detect a new device but probably won't find the right device driver for it. So If your computer asks for the device driver location:

- click on the "CANCEL" button in the computer pop-up window in order to avoid incorrect device driver installation
- unplug the USB cord between C.A 611x and computer
- then follow the normal installation procedure described in this document (see page 4).

If a device driver has already been installed and seems not to work properly, **and only if you are skilled enough with Windows® to handle device drivers manually** :


- open the control panel of you computer (in the "start" menu - generally in the left corner of the PC screen),
- click on the "system" icon and select the "Device manager" tab.
- Look for an icon . It is probably the faulty device driver that has been installed for the C.A 611x:



<sup>1</sup> : Windows® is a registered trademark of Microsoft® corporation.

<sup>2</sup> : Pentium® is a registered trademark of Intel® corporation.



- With the mouse, make a right-button click on the icon  and select the “**uninstall**” menu: it will remove the faulty device driver.

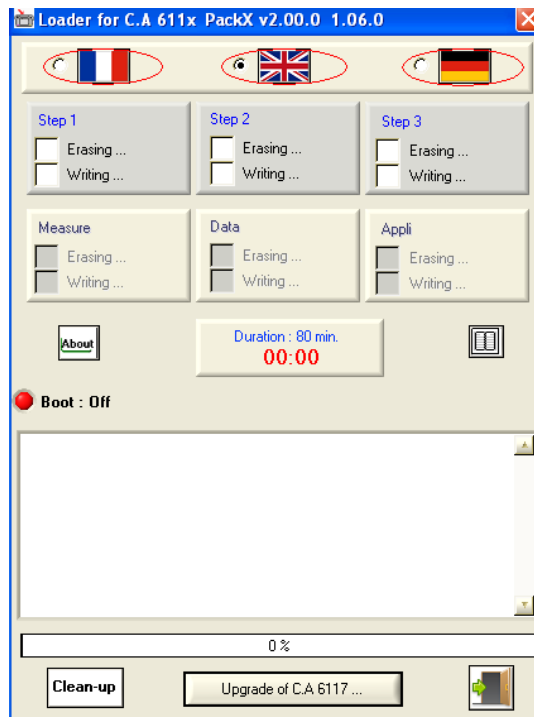
**Q2: How can I uninstall the firmware utility ?**

A2: Just run the install program: if the utility was already installed, it will be uninstalled.

**Troubleshooting and FAQ when using the firmware utility**

**Q1: How can I make the firmware utility run in English ?**

A1: The utility can display messages in French or in English or in German: select the language by clicking on one of the three flag icons as shown below (please note that the installation program always runs in English) :

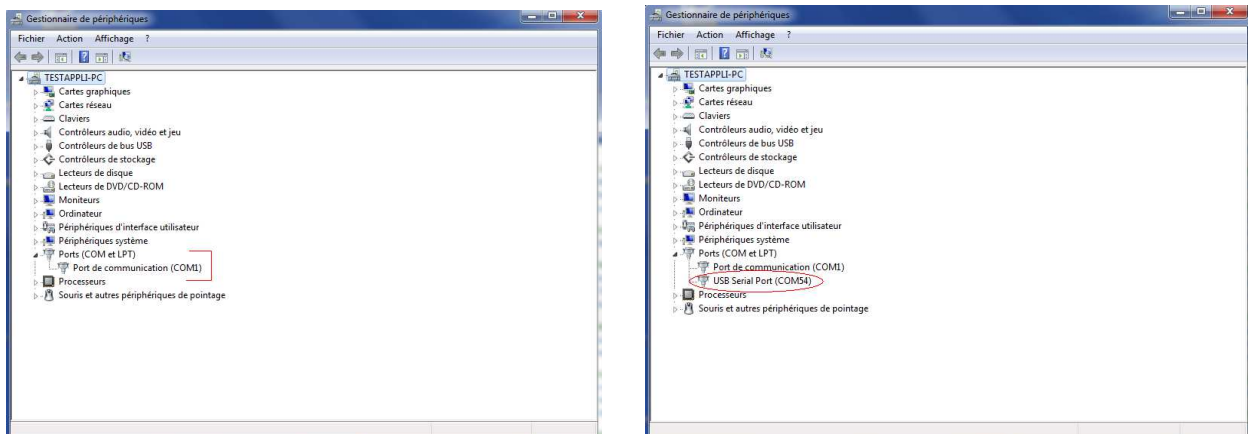


**Q2: What can I do if the utility does not detect the C.A 611x instrument ?**

A2: When the utility does not detect the C.A 611x instrument, a pop-up window is displayed. This pop-up window contains instructions to follow in order to fix the problem.

If the problem persists, you can verify proper detection of the C.A 611x by opening the “start” menu of “Windows” (generally in the left corner of the PC screen), then opening the *control panel* (“**settings**”), clicking on the “**system**” icon and selecting the “**Device manager**” tab.

Then search for “**ports (COM & LPT)**”. If you plug (or unplug) the C.A 611x USB cord, you ought to see an additional COM port appear (or disappear) in the list, as shown in the example below:



Note that:

- the names of the menus, icons and tabs above may slightly vary from one version of operating system to another.
- The com number shown in the “**ports (COM & LPT)**” list may vary from one computer to another and from one C.A 611x instrument to another.

**Q3: What can I do if the firmware upgrade procedure crashes before having finished ?**

A3: The download procedure can be done again as often as necessary. Therefore do not hesitate to restart downloading if the attempt does not work the first time.

**Q4: How can I save the measurement files recorded in the memory of the C.A 611x instrument before upgrading the internal firmware of C.A 611x ?**

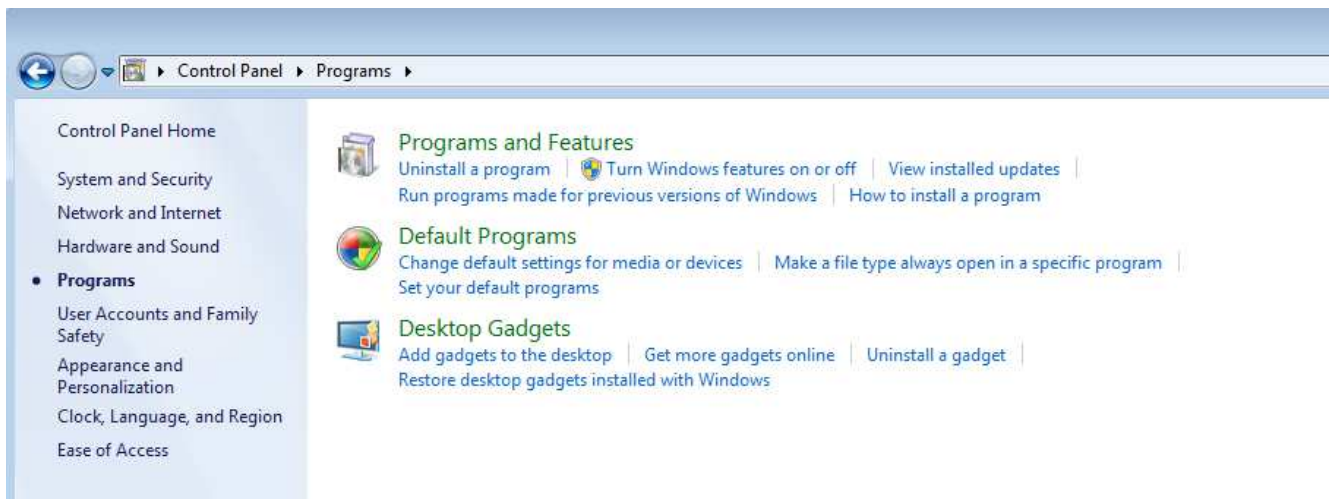
A4: Before upgrading, you can download the measurement files recorded in the memory of the C.A 611x instrument using the Chauvin Arnoux Dataview software or the free Chauvin Arnoux ICT software.

**Problem dealing with installation**

Under Windows 7 and next, you must run the installation program with the Administrator profile. The same applies for the **first** execution of the firmware-download utility .

**Problem dealing with drivers installation**

Under Windows 7 and next, the utility must be defined with a compatibility Windows XP.



If your computer displays that device drivers associated with the C.A -611x are improperly installed (or are not installed), it is necessary to properly install these drivers.

-oOo-

"Windows " is a trademark of Microsoft Corporation.

-oOo-



**L'installation de cet utilitaire effectue automatiquement l'installation du pilote de périphérique compatible avec votre appareil de mesure.**

**Ne reliez pas votre contrôleur d'installation C.A 611x à votre ordinateur par le câble USB tant que l'utilitaire de mise à niveau du micrologiciel n'est pas installé.**

**Il est nécessaire de suivre la présente procédure ci-après pour installer le présent utilitaire.**

**Vous devez lancer le programme d'installation en utilisant le profil administrateur. Il en va de même pour l'utilitaire, lors de son tout premier lancement.**

# Table des matières

<b>Téléchargement de la dernière version de l'utilitaire de mise à niveau du micrologiciel .....</b>	<b>13</b>
<b>Comment installer l'utilitaire sur votre disque dur .....</b>	<b>13</b>
<b>Comment se servir de l'utilitaire de mise à niveau du micrologiciel .....</b>	<b>16</b>
<b>Questions fréquentes - En cas de problème .....</b>	<b>17</b>
Configuration minimale requise .....	17
Problème survenant pendant l'installation de l'utilitaire.....	17
Q1: Que faire si j'ai connecté le câble USB entre l'ordinateur et le C.A 611x, alors que je n'ai pas encore installé l'utilitaire ?.....	17
Q2: Comment désinstaller l'utilitaire de mise à niveau de micrologiciel ?.....	18
Problème survenant pendant l'utilisation de l'utilitaire de mise à niveau .....	18
Q1: Comment faire fonctionner l'utilitaire en langue anglaise ?.....	18
Q2: Que faire si l'utilitaire n'arrive pas à détecter le C.A 611x ?.....	18
Q3: Que faire si la procédure de mise à niveau n'aboutit pas (blocage du programme ou émission d'une erreur de communication) ?	19
Q4: Comment sauvegarder les enregistrements de résultats de mesure stockés dans la mémoire du C.A 611x avant de procéder à la mise à niveau du micrologiciel de l'appareil de mesure ? .....	19
Windows : Problème d'installation.....	19
Windows : Problème d'installation des pilotes .....	20

## TELECHARGEMENT DE LA DERNIERE VERSION DE L'UTILITAIRE DE MISE A NIVEAU DU MICROLOGICIEL

La version la plus récente de l'utilitaire de mise à niveau de micrologiciel pour le C.A 611x est disponible sur le site Internet de Chauvin Arnoux :

<http://www.chauvin-arnoux.com>

Pour l'obtenir :

- Cliquez sur la section "*support*" (colonne sur la gauche de l'écran)
- Cliquez ensuite sur le menu "*Télécharger des mises à jour*" (bandeau supérieur en noir)
- Cliquez ensuite sur la section "*1 – Firmware*"
- Cliquez ensuite sur la sous-section "*C.A 611x*"
- Cliquez enfin sur "*Install-Loader for C.A611x\_vN.NN.N.exe*" afin d'effectuer le téléchargement de l'utilitaire dans sa dernière version "*N.NN.N*".

## COMMENT INSTALLER L'UTILITAIRE SUR VOTRE DISQUE DUR

Le fichier "*Install-Loader for C.A611x\_v vN.NN.N.exe*" constitue le programme d'installation de l'utilitaire de mise à niveau du micrologiciel.

Une fois que le fichier "*Install-Loader for C.A611x\_v vN.NN.N.exe*" a été téléchargé sur votre ordinateur, faites un double-clic de souris sur l'icône correspondante (explorateur de fichiers), pour procéder à l'installation de l'utilitaire.

Au démarrage de l'installation, un premier écran apparaît sur l'écran de votre ordinateur:



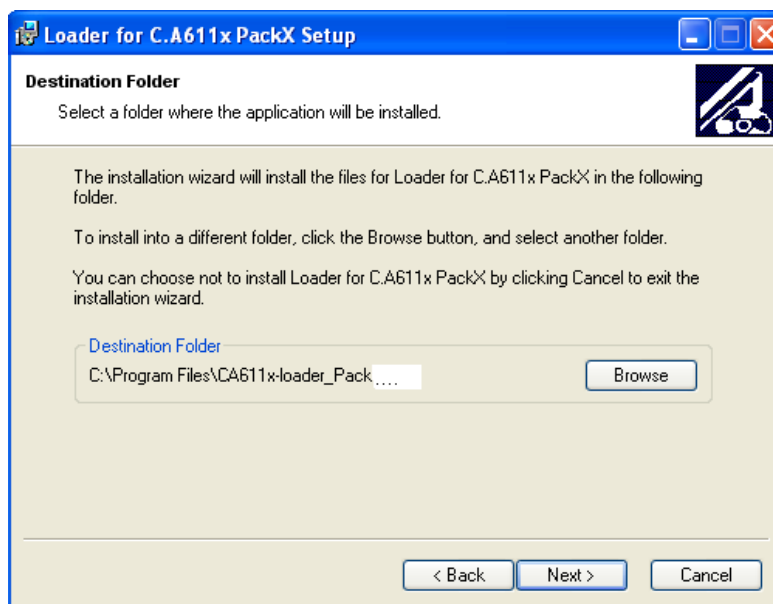
Cliquez bien le bouton OK pour continuer l'installation. Une nouvelle fenêtre apparaît (voir ci-dessous), quand le programme génère automatiquement les fichiers nécessaires.



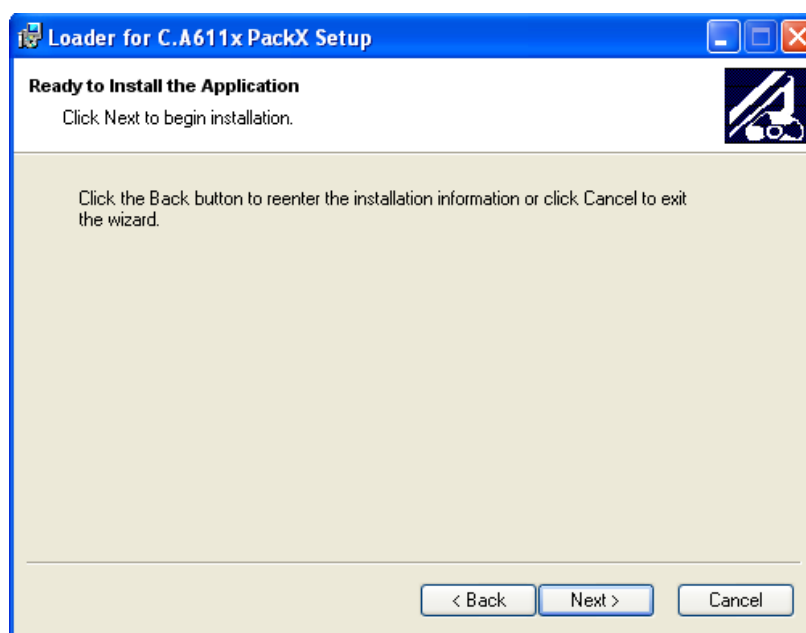
Laissez se dérouler la génération automatique des fichiers, puis cliquez sur l'icône "Next >", comme illustré ci-dessous :



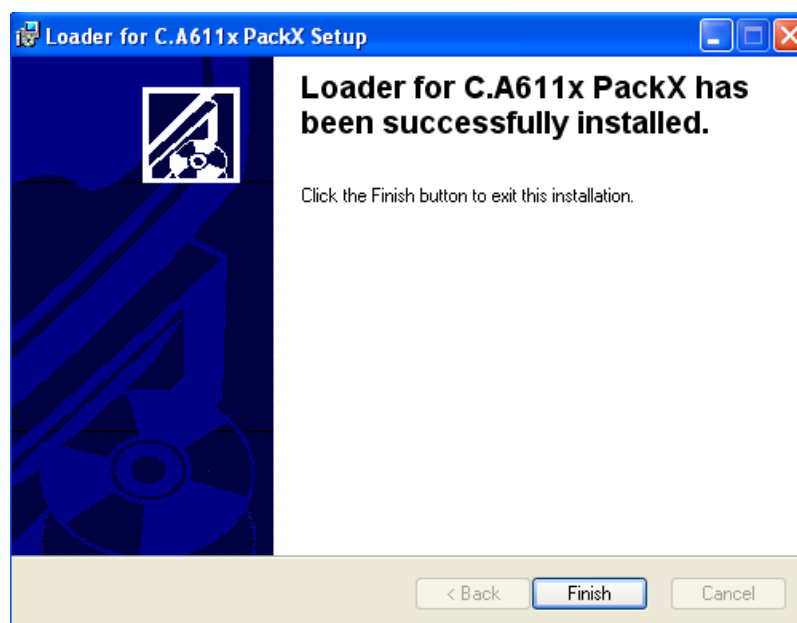
Une nouvelle fenêtre apparaît alors. Il vous est possible de modifier le nom du répertoire où sera installé l'utilitaire, en utilisant le bouton "Browse" :



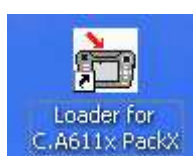
Cliquez alors deux fois sur le bouton “**Next >**” : l’installation démarre, en utilisant le répertoire que vous avez désigné (voir ci-dessus):



Cliquez sur le bouton “**Finish**” afin de fermer le programme d’installation :



L’utilitaire de mise à niveau du micrologiciel du C.A 611x est maintenant opérationnel et une nouvelle icône “**Loader for C.A611x**” est présente sur le bureau de votre PC.

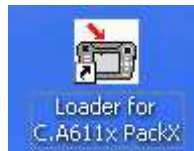


Sous Windows 7, l'utilitaire doit être paramétré avec une compatibilité Windows XP

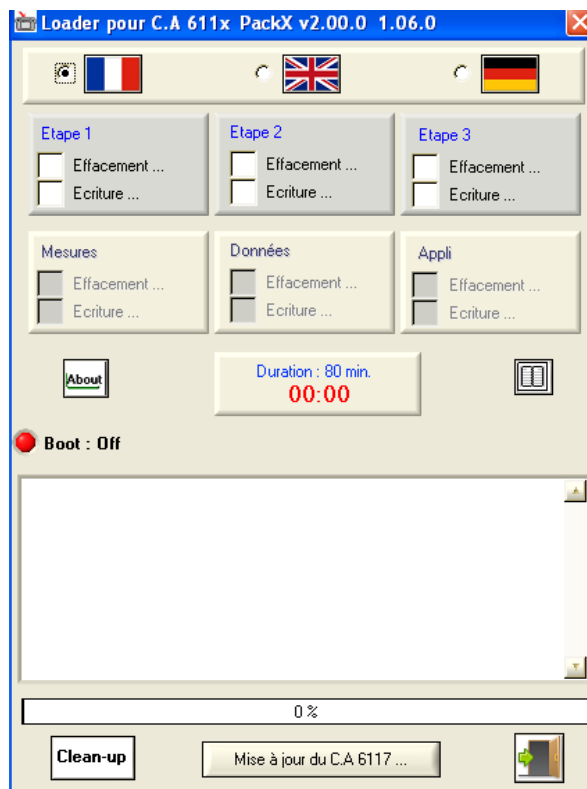
## COMMENT SE SERVIR DE L'UTILITAIRE DE MISE A NIVEAU DU MICROLOGICIEL

**NE PAS relier votre appareil C.A 611x au PC par son cordon USB tant que l'utilitaire de mise à niveau du micrologiciel ne vous invite pas à le faire.**

Une fois l'utilitaire de mise à niveau installé sur votre ordinateur (voir page 13), vous pouvez procéder à la mise à niveau du micrologiciel de votre appareil C.A 611x, en cliquant simplement sur l'icône que le programme d'installation a créé sur le bureau de votre ordinateur:



Après quelques secondes (ce temps dépend de la puissance de votre ordinateur), la fenêtre principale de l'utilitaire apparaît :



Afin de mettre à niveau le micrologiciel de votre C.A 611X, cliquez sur le bouton « **Mise à jour du C.A 611x...** » et suivez pas à pas la procédure décrite dans chaque fenêtre qui sera affichée par l'utilitaire.

Quand le logiciel le demande, connectez le câble USB reliant le C.A 611x à l'ordinateur et attendez jusqu'à l'installation complète des drivers. Une fois le pilote trouvé et installé, l'installation des pilotes du C.A 611x est alors terminée et le logiciel de téléchargement peut être lancé. Suivez scrupuleusement les instructions données pour l'emploi de ce logiciel de téléchargement.

En cas de problème de communication avec le logiciel ICT / DataView, cliquez sur le bouton « **Clean-up** », pour y remédier.

-oOo-



# QUESTIONS FREQUENTES - EN CAS DE PROBLEME

## Configuration minimale requise

L'utilitaire de mise à niveau du micrologiciel du C.A 611x et son programme d'installation sont exclusivement prévus pour fonctionner sur un ordinateur équipé d'un système d'exploitation Windows® de la marque Microsoft®

La configuration minimale pour l'ordinateur à utiliser pour la mise à niveau est la suivante :

- Système d'exploitation Windows supportés : XP / Vista / Windows 7
- Processeur : Pentium II 350 MHz
- Disque dur et RAM selon les recommandations relative au système d'exploitation utilisé
- Occupation RAM supplémentaire nécessaire pour faire fonctionner l'utilitaire: 64 Mo
- Espace disque dur supplémentaire nécessaire pour faire fonctionner l'utilitaire: 25 Mo


## Problème survenant pendant l'installation de l'utilitaire

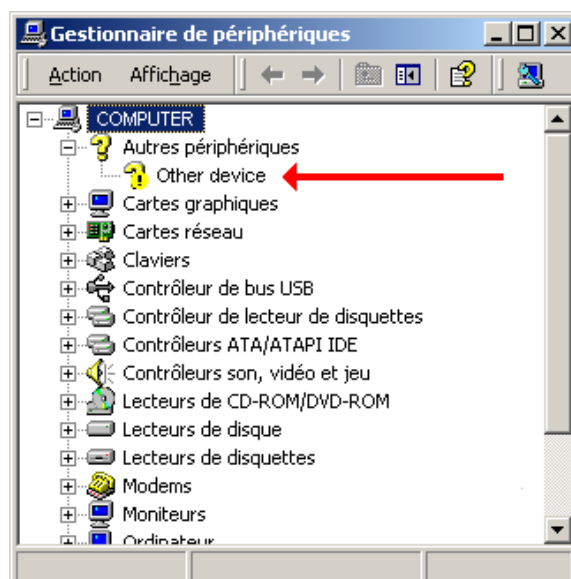
**Q1: Que faire si j'ai connecté le câble USB entre l'ordinateur et le C.A 611x, alors que je n'ai pas encore installé l'utilitaire ?**


R1: Si vous connectez le C.A 611x au PC par le câble USB avant installation de l'utilitaire et avant que l'utilitaire ne vous le demande, votre ordinateur risque d'installer un pilote de périphérique non compatible avec votre appareil. Si l'ordinateur vous demande où se trouve le pilote de périphérique (CDROM, emplacement spécifique etc...):

- Cliquez sur le bouton "CANCEL" dans la fenêtre d'installation du pilote, pour éviter l'installation d'un pilote non compatible.
- Débranchez le cordon USB entre le C.A 611x et l'ordinateur
- Ensuite, suivez la procédure normale d'installation décrite dans le présent document (voir page 13).

Si un pilote de périphérique a déjà été installé, si ce pilote semble ne pas fonctionner correctement **et si vous avez les connaissances suffisantes pour désinstaller manuellement un pilote de périphérique :**

- Ouvrez le panneau de configuration de votre ordinateur (menu "Démarrer" – généralement disposé dans l'écran inférieur gauche de l'écran du PC),
- Cliquez sur l'icône "Système" et sélectionnez le volet "Gestionnaire de périphériques".
- Recherchez une icône avec le pictogramme  : C'est probablement le driver qui a été installé par défaut par votre ordinateur pour votre C.A 611x et qui est « le coupable »:



- Effectuez alors un clic droit sur l'icône  et validez la commande "Désinstaller...": Cette commande supprimera le pilote correspondant au périphérique sélectionné.

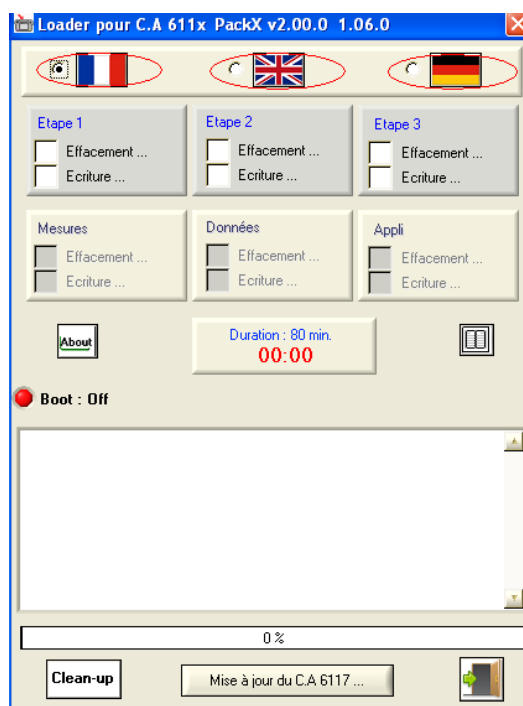
## Q2: Comment désinstaller l'utilitaire de mise à niveau de micrologiciel ?

R2: Pour désinstaller l'utilitaire, il suffit simplement de relancer son programme d'installation: Si l'utilitaire était déjà installé sur le disque dur, il sera alors désinstallé.

## Problème survenant pendant l'utilisation de l'utilitaire de mise à niveau

### Q1: Comment faire fonctionner l'utilitaire en langue anglaise ?

R1: L'utilitaire peut indifféremment fonctionner en affichant des messages en français ou en anglais ou en allemand: vous pouvez sélectionner la langue en cliquant sur l'une des trois icônes indiquées par des drapeaux, comme illustré par l'exemple ci-après (à noter que le programme d'installation de l'utilitaire ne fonctionne qu'en anglais) :

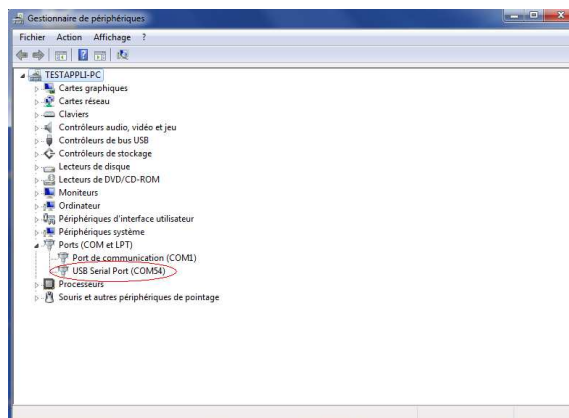
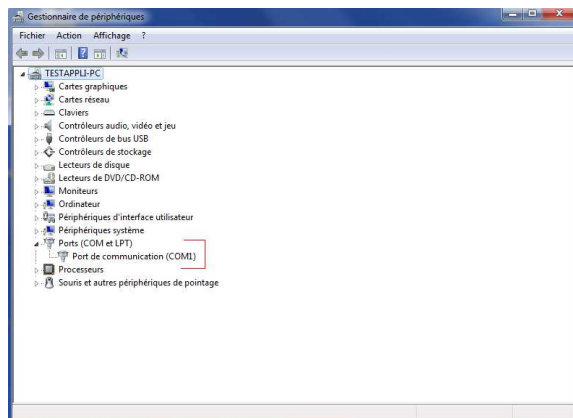


### Q2: Que faire si l'utilitaire n'arrive pas à détecter le C.A 611x ?

R2: lorsque l'utilitaire n'arrive pas à détecter le C.A 611x, une fenêtre spécifique surgit sur l'écran du PC. Cette fenêtre énumère une liste d'instructions à suivre pour régler le problème.

Si le problème persiste, vous pouvez vérifier la bonne détection du C.A 611x par l'ordinateur en allant dans le menu "Démarrer" du PC (généralement : dans le coin inférieur gauche de l'écran). Ouvrez alors le panneau de configuration (menu "Paramètres"). Cliquez alors sur l'icône "Système" et sélectionnez le volet "Matériel" puis « gestionnaire de périphériques ».

Cherchez alors la rubrique "ports (COM & LPT)" et cliquez sur le « + » situé à sa gauche pour en développer son arborescence. Si vous branchez (ou débranchez) la liaison USB du C.A 611x, vous devez voir un port COM additionnel apparaître (ou disparaître) dans la liste, comme indiqué ci-dessous :



### Remarques :

- Les noms des menus, icônes et volets donnés dans l'explication ci-dessus peuvent varier d'un système d'exploitation à un autre
- Le numéro de port COM indiqué sous la rubrique "ports (COM & LPT)" peut varier d'un ordinateur à un autres et d'un appareil C.A 611x à un autre.

### Q3: Que faire si la procédure de mise à niveau n'aboutit pas (blocage du programme ou émission d'une erreur de communication) ?

R3: Il faut savoir avant tout que la procédure de mise à niveau peut être effectuée autant de fois que vous le jugerez nécessaire. Dès lors, n'hésitez pas à redémarrer l'utilitaire de mise à niveau (plusieurs fois si nécessaire) si une première mise à niveau n'aboutit pas.

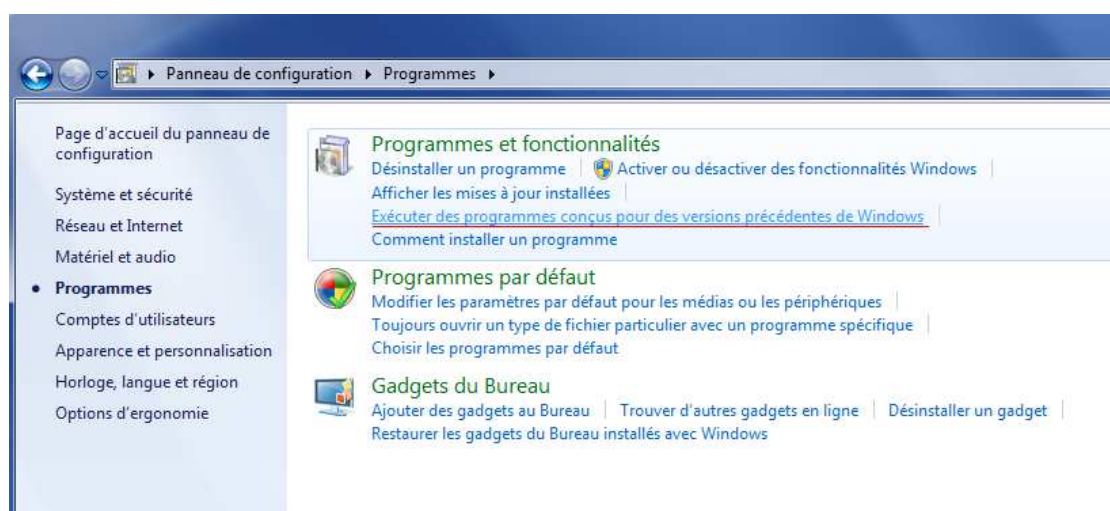
### Q4: Comment sauvegarder les enregistrements de résultats de mesure stockés dans la mémoire du C.A 611x avant de procéder à la mise à niveau du micrologiciel de l'appareil de mesure ?

R4: Avant toute mise à niveau du logiciel, vous pouvez sauvegarder tous les enregistrements de mesure stockés dans la mémoire de votre C.A 611x , en utilisant le logiciel Dataview ou encore le logiciel ICT, tous deux édités par le groupe Chauvin Arnoux.

**L'installation manuelle des pilotes du C.A 611x est alors terminée et le logiciel de téléchargement peut être lancé. Suivez scrupuleusement les instructions données pour l'emploi de ce logiciel de téléchargement (voir au début du document).**

## Windows : Problème d'installation

Sous Windows 7 et suivant, l'utilitaire doit être paramétré avec une compatibilité Windows XP.



Sous Windows-7 et suivant, vous devez exécuter le programme d'installation **avec le profil Administrateur**. La même chose s'applique pour l'utilitaire de téléchargement, lors de sa première exécution.

## **Windows : Problème d'installation des pilotes**

Si votre ordinateur vous signale que les pilotes de périphérique associés au C.A 611x sont mal installés (ou ne sont pas installés), il y a lieu d'effectuer à nouveau l'installation de ces pilotes.

-oOo-

« *Windows* » est une marque déposée de Microsoft Corporation.

-oOo-



**Beachten Sie bitte, dass bei Installation des Dienstprogramms für die Aktualisierung der Firmware für den Prüfer C.A 611x der Gerätetreiber für den Prüfer NICHT automatisch auf Ihrem PC mitinstalliert wird.**

**Schließen Sie daher Ihren Prüfer C.A 611x mit dem USB-Kabel erst dann an Ihren PC an, nachdem das Dienstprogramm für die Aktualisierung richtig installiert wurde und Sie dazu auffordert!**

**Beachten Sie bitte die folgenden Hinweise, um eine erfolgreiche Installation des Dienstprogramms zu gewährleisten.**

**Sie müssen das Installationsprogramm mit dem Administrator-Profil laufen lassen.**

**Dieses gilt auch für die erste Benutzung des Dienstprogramms für die Firmware-Aktualisierung**

# Inhaltsverzeichnis

<b>Herunterladen der neuesten Version des aktualisierungs-Dienstprogramms</b> .....	<b>23</b>
<b>Installieren des aktualisierungs-Dienstprogramms auf ihrem PC</b> .....	<b>23</b>
<b>Benutzung des Dienstprogramms für die Firmware-Aktualisierung</b> .....	<b>26</b>
<b>Häufige Fragen und störungsbehebung</b> .....	<b>27</b>
Minimal-Konfiguration .....	27
Häufige Fragen und Störungsbehebung bei der Installation des Dienstprogramms .....	27
F1: Was soll ich machen, wenn der C.A 611x-Prüfer mit dem USB-Kabel an den PC angeschlossen wurde, bevor das Dienstprogramm richtig installiert ist?.....	27
F2: Wie lässt sich das Dienstprogramm für die Firmware-Aktualisierung wieder entfernen? .....	28
Häufige Fragen und Störungsbehebung bei der Benutzung des Dienstprogramms .....	28
F1: Wie kann ich die Benutzersprache des Dienstprogramms ändern? .....	28
F2: Was kann ich tun, wenn das Dienstprogramm den C.A 611x-Prüfer gar nicht erkennt?.....	29
F3: Was kann ich tun, wenn die Firmware-Aktualisierung vor Beendigung durch eine Fehlermeldung oder einen Kommunikationsfehler abbricht? .....	29
F4: Wie lassen sich die im C.A 611x bereits gespeicherten Messdaten sichern, bevor ich die Aktualisierung der Firmware vornehme?.....	29
<b>Windows : Installationsprobleme</b> .....	<b>30</b>
<b>Windows : Installationsprobleme mit dem Gerätetreiber</b> .....	<b>30</b>

## HERUNTERLADEN DER NEUESTEN VERSION DES AKTUALISIERUNGS-DIENSTPROGRAMMS

Die neueste Version des Aktualisierungs-Dienstprogramms können Sie von der Chauvin Arnoux Website herunterladen:

<http://www.chauvin-arnoux.com>

Für das Herunterladen gehen Sie wie folgt vor:

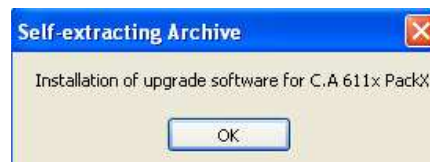
- Klicken Sie auf die Rubrik "**Support**" im Auswahlménü auf der linken Seite des Bildschirms
- Dann klicken Sie im Auswahlménü rechts auf "**Download Firmware updates**"
- Klicken Sie im nächsten Bildschirm auf "**1 – Firmware**"
- Klicken Sie im nächsten Bildschirm auf das Untermenü "**C.A 611x**"
- Dann klicken Sie auf "**Install-Loader for C.A611x\_vN.NN.N.exe**", um die neueste "**N.NN.N**" Version des Aktualisierungs-Dienstprogramms herunterzuladen.

## INSTALLIEREN DES AKTUALISIERUNGS-DIENSTPROGRAMMS AUF IHREM PC

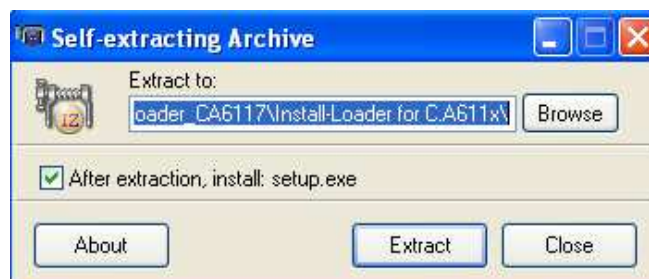
"**Install-Loader for C.A611x\_vN.NN.N.exe**" ist das Installationsprogramm für das Dienstprogramm für die Firmware-Aktualisierung.

Nachdem Sie das Installationsprogramm "**Install-Loader for C.A611x\_vN.NN.N.exe**" auf Ihren PC heruntergeladen haben, klicken Sie im Datei-Explorer doppelt auf den Namen, um das Programm auszuführen.

Nach dem Starten des Installationsprogramms erscheint folgende Anzeige auf Ihrem Bildschirm:



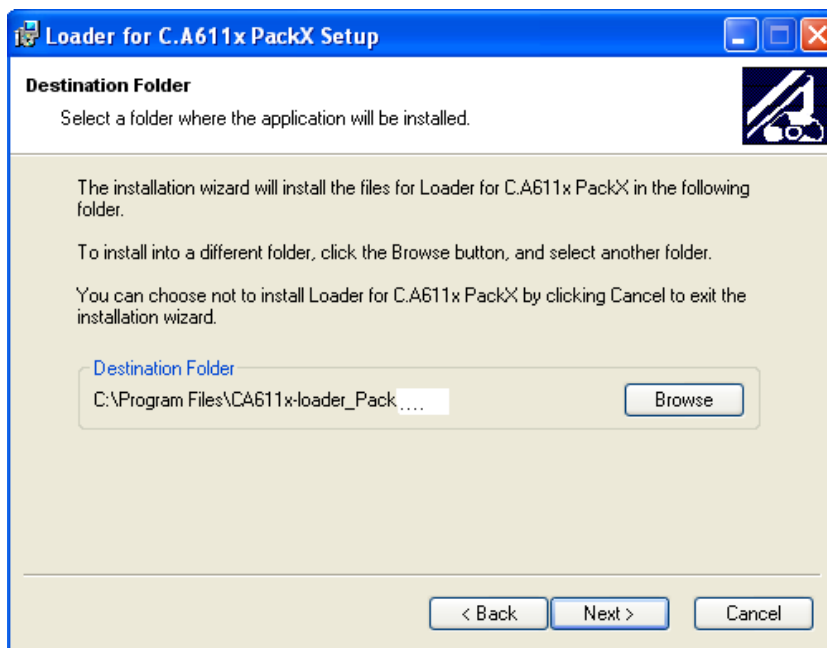
Klicken Sie nun auf den **OK**-Button, um mit der Installation fortzufahren. Während das Programm die erforderlichen Dateien dekomprimiert, erscheint das folgende neue Fenster:



Warten Sie bis alle Dateien dekomprimiert sind und klicken Sie danach auf den **NEXT**-Button in der als nächstes erscheinenden Anzeige:

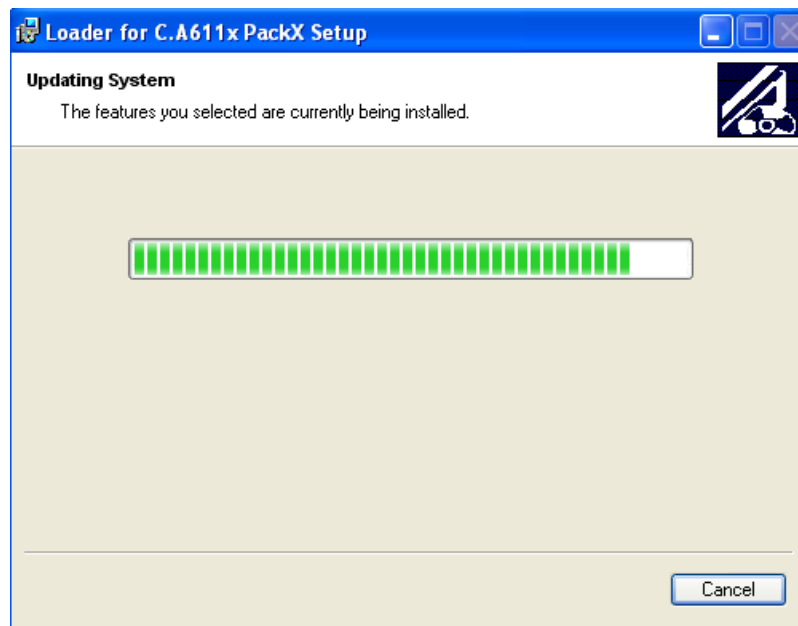


Nun erscheint das folgende Fenster, in dem Sie den gewünschten Ordner für die Installation des Aktualisierungs-Dienstprogramms angeben oder mit dem **BROWSE**-Button auswählen können:

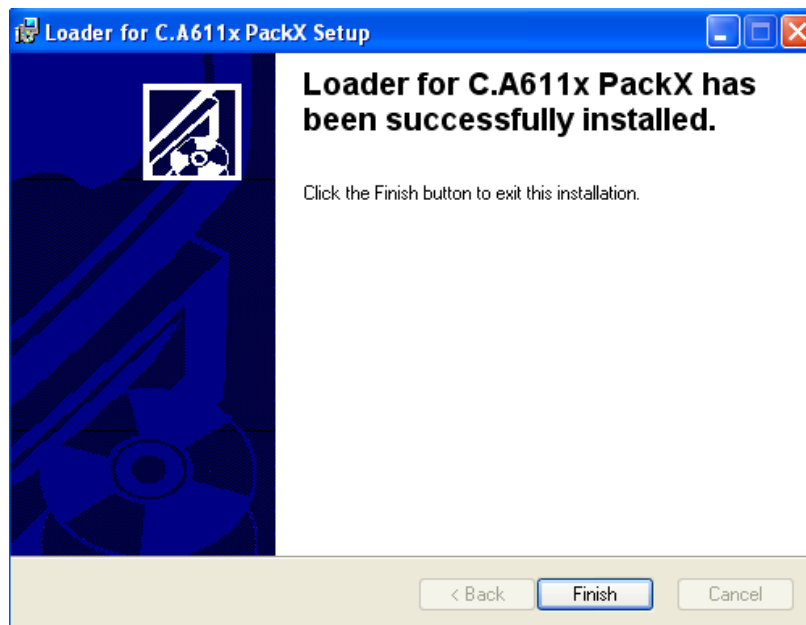




Klicken Sie erneut doppelt auf den **NEXT**-Button, um die Installation der Software in dem ausgewählten Ordner zu starten:



Um das Installationsprogramm zu beenden, klicken Sie auf den **FINISH**-Button.



Das Aktualisierungs-Dienstprogramm für die Firmware des Prüfers C.A 611x ist jetzt bereit zur Benutzung und auf dem Desktop Ihres PC erscheint das neue Symbol "**Loader for C.A 611x**" :



In Windows 7 muss das Dienstprogramm mit einer Windows XP-Kompatibilität festgelegt werden.

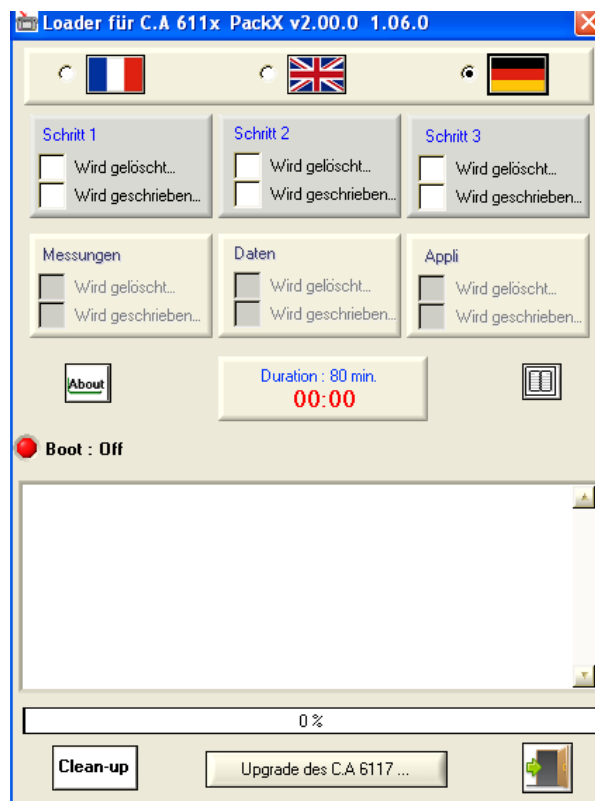
## BENUTZUNG DES DIENSTPROGRAMMS FÜR DIE FIRMWARE-AKTUALISIERUNG

**Schließen Sie bitte Ihren Prüfer C.A 611x erst dann mit dem USB-Kabel an Ihren PC an, nachdem Sie das Dienstprogramm dazu auffordert!**

Nachdem das Dienstprogramm für die Firmware-Aktualisierung auf Ihrem PC installiert wurde (siehe Seite 22) können Sie die Firmware auf Ihrem C.A 611x-Prüfer aktualisieren, indem Sie auf das entsprechende Icon auf Ihrem Desktop klicken:



Nach einigen Sekunden (je nach Arbeitsgeschwindigkeit Ihres PC) erscheint der folgende Bildschirm:



Klicken Sie nun auf den Button "**Upgrade of C.A 611x...**", um die Firmware in Ihrem C.A 611x-Prüfer zu aktualisieren und befolgen Sie bitte genau die Hinweise in den vom Programm eingeblendeten Pop-Up-Fenstern.

Wenn die Software darum bittet, schließen Sie das USB-Kabel an der AC-611 X an Ihrem Computer, und warten bis die Installation von Treibern für den C.A 611x vollendet wird. Die Installation von Gerätetreibern für den C.A 611x ist nun abgeschlossen und das Dienstprogramm für die Firmware-Aktualisierung kann verwendet werden. Befolgen Sie genau die Anweisungen für die Verwendung dieses Dienstprogramms.

Wenn die Kommunikation zwischen dem Gerät und DataView nicht funktioniert, können Sie auf den Button "**Clean-up**" klicken, um das Problem zu korrigieren.

# HÄUFIGE FRAGEN UND STÖRUNGSBEHEBUNG

## Minimal-Konfiguration

Das Dienstprogramm für die Firmware-Aktualisierung des C.A 611x-Prüfers und das Installationsprogramm dafür sind ausschließlich für die Benutzung auf einem PC konzipiert, der unter einem Windows® Betriebssystem<sup>3</sup> läuft.

Die Mindestanforderungen an die Hardware des PC sind wie folgt:

- Betriebssystem: Windows® 2000 / Windows® XP / Windows® Vista / Windows® 7
- Prozessor: Intel Pentium® II 350 MHz<sup>4</sup>
- Festplatten- und RAM-Speicherkapazität entsprechend den Empfehlungen des tatsächlich verwendeten Betriebssystems
- Vom Dienstprogramm belegte RAM-Speicherkapazität: 64 MByte
- Vom Dienstprogramm belegte Festplatten-Speicherkapazität: 25 MByte


## Häufige Fragen und Störungsbehebung bei der Installation des Dienstprogramms

**F1: Was soll ich machen, wenn der C.A 611x-Prüfer mit dem USB-Kabel an den PC angeschlossen wurde, bevor das Dienstprogramm richtig installiert ist?**

A1: Ihr Computer erkennt ein neues angeschlossenes Gerät und findet wahrscheinlich keinen passenden Treiber dafür. Wenn dann der PC nach dem entsprechenden Gerätetreiber fragt:

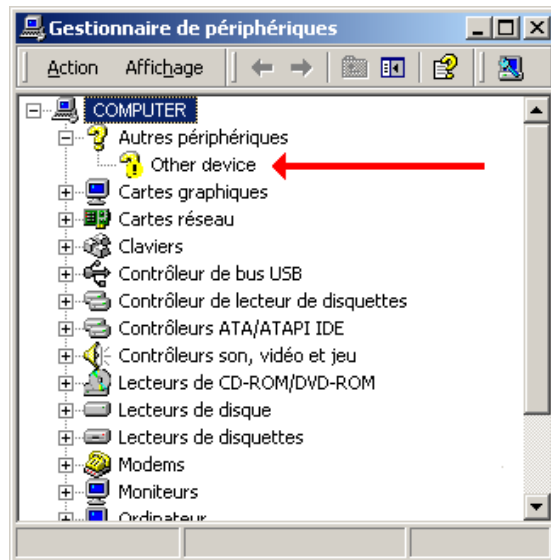
- Klicken Sie auf den "CANCEL"- bzw. Abbrechen-Button im Pop-Up-Fenster, um die Installation eines falschen Treibers zu verhindern.
- Stecken Sie das USB-Kabel des C.A 611x-Prüfers am PC aus.
- Beginnen Sie mit dem normalen Installationsverfahren entsprechend den Hinweisen in dieser Anleitung (siehe Seite 22).


Falls ein Gerätetreiber bereits installiert wurde und nicht richtig arbeitet, gehen Sie wie folgt vor: **(dazu sollten Sie allerdings mit Windows® und der manuellen Verwaltung von Treibern ausreichend vertraut sein!)**

- Öffnen Sie mit dem "start"-Button (meist unten links in der Taskleiste Ihres PC) das START-Menü.
- Wählen Sie die Option "Systemsteuerung", dort das Icon "System" und im sich öffnenden Fenster "Systemeigenschaften" die Registerkarte "Hardware". Dort finden Sie als erste Option den "Gerätemanager".
- Suchen Sie dort nach einem Eintrag mit dem Fragezeichen-Symbol . Das ist wahrscheinlich der falsche Treiber, der für den C.A 611x installiert wurde:

<sup>3</sup> : Windows® ist eine eingetragene Handelsmarke der Microsoft® Corporation.

<sup>4</sup> : Pentium® ist eine eingetragene Handelsmarke der Intel® Corporation.



- Klicken Sie nun mit rechter Maustaste auf das Fragezeichen-Symbol  und wählen Sie im sich öffnenden Menü die Option **„Deinstallieren“**. Dann wird der falsche Gerätetreiber gelöscht.

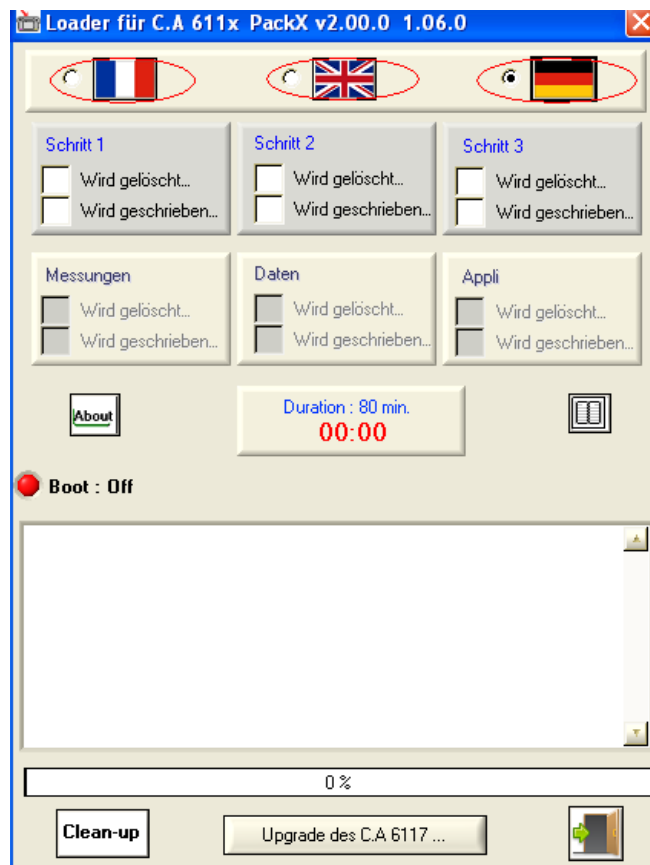
**F2: Wie lässt sich das Dienstprogramm für die Firmware-Aktualisierung wieder entfernen?**

A2: Lassen Sie einfach das Installationsprogramm nochmal laufen. Wenn das Dienstprogramm bereits installiert ist, dann wird es von Ihrem PC entfernt.

**Häufige Fragen und Störungsbehebung bei der Benutzung des Dienstprogramms**

**F1: Wie kann ich die Benutzersprache des Dienstprogramms ändern?**

A1: Sie können beim Aktualisierungs-Dienstprogramm zwischen den Benutzersprachen Englisch und Französisch wechseln, indem Sie oben links auf die entsprechende Länderfahne klicken (siehe unten). Das Installationsprogramm läuft allerdings immer in Englisch.

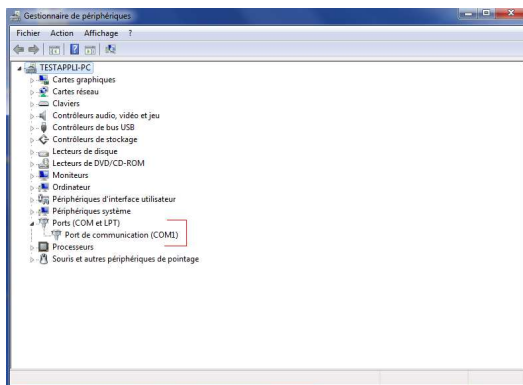


## F2: Was kann ich tun, wenn das Dienstprogramm den C.A 611x-Prüfer gar nicht erkennt?

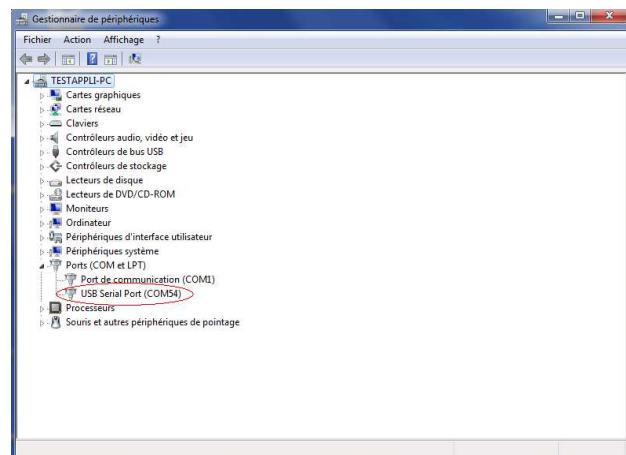
A2: Wenn das Aktualisierungs-Dienstprogramm gar keinen C.A 611x-Prüfer vorfindet, öffnet es ein Pop-Up-Fenster mit Hinweisen, wie das Problem zu lösen ist.

Wenn das Problem weiterhin besteht, können Sie das richtige Erkennen des C.A 611x-Prüfers wie folgt prüfen: Öffnen Sie mit dem "start"-Button (meist unten links in der Taskleiste Ihres PC) das START-Menü. Wählen Sie die Option "Systemsteuerung", dort das Icon "System" und im sich öffnenden Fenster "Systemeigenschaften" die Registerkarte "Hardware". Dort finden Sie als erste Option den "Gerätemanager".

Suchen Sie im Gerätemanager den Eintrag "Anschlüsse (COM & LPT)". Wenn Sie nun das USB-Kabel des C.A 611x-Prüfers einstecken (oder auch ausstecken) erscheint (oder verschwindet) ein zusätzlicher Kommunikationsanschluss in der Liste, wie in den Bildern unten gezeigt:



Hier erscheint kein neuer USB-COM Anschluss. Der C.A 611x-Prüfer wird nicht erkannt (oder sein Kabel ist nicht eingesteckt)



Der C.A 611x-Prüfer wurde richtig erkannt (die COM-Nummer kann sich je nach PC-Konfiguration ändern)

### Beachten Sie dabei, dass:

- sich die Bezeichnungen der Menüs, Symbole und Registerkarten je nach Version des Betriebssystems leicht unterscheiden können;
- sich die im Gerätemanager unter "Anschlüsse (COM & LPT)" angezeigte COM-Nummer von einem PC zum anderen und auch innerhalb der C.A 611x-Prüfer je nach Konfiguration ändern kann.

## F3: Was kann ich tun, wenn die Firmware-Aktualisierung vor Beendigung durch eine Fehlermeldung oder einen Kommunikationsfehler abbricht?

A3: Die Firmware-Aktualisierung lässt sich so oft wie nötig vornehmen. Starten Sie einfach eine neue Aktualisierung, wenn sie beim ersten Mal nicht erfolgreich war.

## F4: Wie lassen sich die im C.A 611x bereits gespeicherten Messdaten sichern, bevor ich die Aktualisierung der Firmware vornehme?

A4: Vor einer Aktualisierung der Firmware sollten Sie die im Gerätespeicher des C.A 611x gespeicherten Messergebnisse in den PC übertragen. Benutzen Sie dazu die Software DataView® oder ICT von Chauvin Arnoux.

## WINDOWS : INSTALLATIONSPROBLEME

In Windows 7 und höher, muss das Dienstprogramm mit einer Windows XP-Kompatibilität festgelegt werden.



Unter Windows 7 und höher, müssen Sie das Installationsprogramm **mit dem Administrator-Profil** laufen lassen. Dieses gilt auch für die erste Benutzung des Dienstprogramms für die Firmware-Aktualisierung.

## WINDOWS : INSTALLATIONSPROBLEME MIT DEM GERÄTETREIBER

Wenn Ihr Computer anzeigt, dass die C.A 611x - Gerätetreiber nicht ordnungsgemäß oder gar nicht installiert sind, ist es notwendig, diese Gerätetreiber manuell zu installieren.

-oOo-

*"Windows" ist eingetragene Warenzeichen von Microsoft Corporation.*

-oOo-